

Atelier « Avec les documents pédagogiques »

FORMATION ECOLE ET CINEMA CYCLES 2 ET 3

L'objectif de cet atelier de pratique est de travailler avec les documents pédagogiques (affiche, carte-élève) qui favorisent la compréhension et la mémoire, dimension essentielle du processus d'apprentissage des élèves.

Se déplacer avec la classe vers une salle de cinéma pour voir un film est un événement pour beaucoup d'enfants qui n'ont pas eu l'occasion de rencontrer des œuvres cinématographiques sur grand écran. Le travail pédagogique est d'inviter chaque élève à la prise de conscience de l'originalité de l'œuvre, de son mode d'expression, et de sa place dans des situations d'enseignement.

Avant l'évènement : Comment préparer les élèves à voir un film d'Ecole et Cinéma ? Quel document utiliser ? Comment parler du film sans dévoiler l'intrigue mais en préparant les élèves à recevoir les images, à comprendre et apprécier l'œuvre cinématographique, à avoir un comportement de spectateur actif ?

- Une référence possible : l'affiche du film

Après l'évènement : médiation, mémoire, histoire des arts

La forme proposée est individuelle afin d'inciter les élèves à avoir une expression personnelle pour inscrire ce qu'ils ont vu, compris, apprécié ou non dans leur cahier des arts.

Cet atelier d'expression et de réflexion, dans un premier temps individuel, nourrira des échanges collectifs pour élaborer des références partagées.

- Des supports : les cartes éditées par *Les enfants de cinéma* distribuées à tous les élèves.

La pratique d'atelier place les élèves en situation concrète de recherche avec les documents. Agir, faire, pour s'exercer, approfondir et échanger dans le cadre de l'histoire des arts.

La carte – élève

Objectif : la carte – élève est un document qui permet avec les images fixes proposées et les écrits, un retour sur la trame du film.

Elle peut avoir plusieurs usages :

Avant la séance en salle si le film est complexe ou si le film est en V.O. pour situer les éléments essentiels et aider l'élève à appréhender l'histoire, en prélevant des indices, en formulant des hypothèses.

Après le film, si l'on veut préserver un effet de surprise et utiliser la carte comme document d'appui à un travail sur la compréhension

Matériel supplémentaire à prévoir

Une feuille format A3 par élève

Crayons de couleur, pastels, peinture...

Scotch

Avec les élèves, prendre le temps de s'approprier la carte : comment est-elle conçue ? Que nous dévoile-t-elle? Format, matière...

- **Un recto, des images du film**, en couleur ou pas, toujours sur le même découpage (2 photogrammes 10 X 13 cm en haut et en bas et 4 petits photogrammes au centre 6 X 4,4cm) ces images montrent des plans- séquences du film qui peuvent aider les élèves à se remémorer des

passages essentiels du film, mais aussi les ambiances, les plans caractéristiques, des objets, des personnages, des lieux.

- **Un verso, des écrits à identifier,**

→ Des renseignements documentaires ou techniques:

Titre du film, genre (dessin animé, documentaire, film d'animation, fiction...)

Réalisateur

Pays (film en V.O. ou V.F.)

Année : insertion du film dans une histoire du cinéma sur la frise chronologique

Les personnages : les reconnaît-on sur les photogrammes ? Y a-t-il un héros ? Plusieurs personnages-clés? ...

La durée du film (court ou long métrage ? comparer cette durée avec celle de l'histoire.

→ L'histoire : le résumé

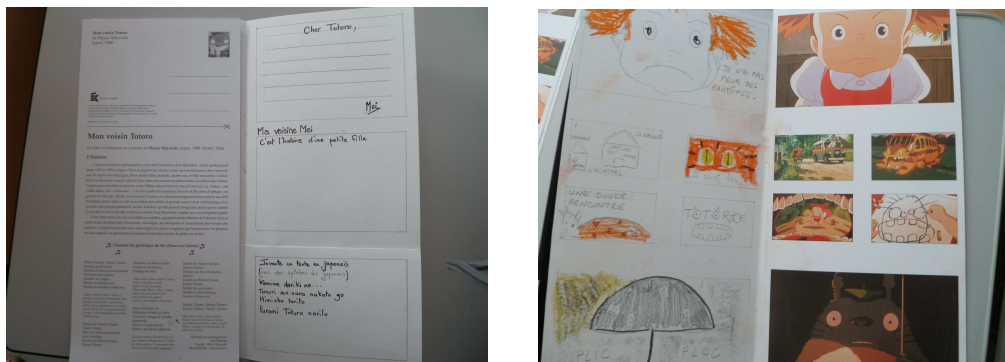
→ La carte postale

Atelier

Scotcher la carte en charnière sur une double page (A3 et découper au niveau).

De chaque côté, tracer les cadres en gardant la même mise en page.

Avec les élèves, il est souhaitable de consacrer un temps de travail collectif pour recueillir les impressions, collecter toutes les idées, organiser ce qui est dit.



premières recherches des enseignants, formation école et cinéma, septembre 2010

Côté des images : on peut écrire des noms, des dates, quelques phrases ou mots correspondant à l'image, dessiner l'image juste avant ou juste après, peindre une couleur, dessiner en gros plan un objet de l'image, un détail ou coller une autre image...Ecrire un texte personnel (ce que j'ai vu, ce que j'ai aimé, ce que j'ai appris)

Côté des écrits : identifier les types d'écrits

Utiliser la carte postale pour correspondre avec un destinataire choisi, réel ou imaginaire. Dessiner le timbre.

Réécrire le titre du film avec un autre lettrage ou dire ce que l'on pense de ce titre.

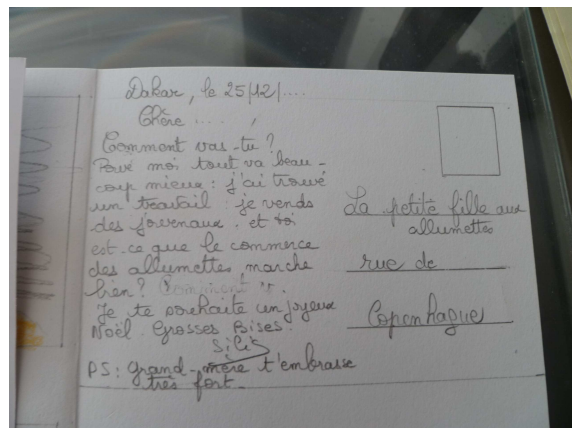
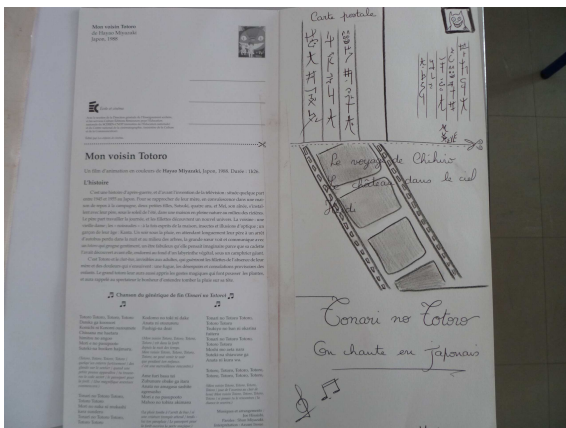
Relever le nom du réalisateur, l'année

Dans l'histoire, relever des mots clés ou des mots qui semblent importants, les recopier dans le cadre dédié.

Travail individuel puis mise en commun des réalisations pour échanger.



Côté images, premières recherches des enseignants, formation école et cinéma, septembre 2010



Côté textes, , premières recherches des enseignants, formation école et cinéma, septembre 2010

L'affiche

Que peut-on trouver dans une affiche de film ?

Le rôle d'une affiche de film est à la fois de donner envie au spectateur potentiel de pénétrer dans la salle de cinéma et de l'informer sur la nature du spectacle qui lui est proposé. Mais il est impossible de tout détailler sur une affiche sous peine de brouiller le message. Il faut donc choisir les informations sur le film qui sont à privilégier. (Cf. cahier de notes sur... Princess Bride, promenades pédagogiques)

Proposition pour 2 analyses d'affiches de *La petite vendeuse de soleil* :

- La première affiche d'annonce du film
- La 2^{ème} affiche choisie en 2009 dans le cadre de la quinzaine des Femmes avec le logo de Handicap international.

"La petite Vendeuse de Soleil "
Djibril Mambety Diop - 1998 - 43 mn.



Objectif : Apprendre à voir, à observer, à saisir des indices.

→ **Donner à chaque élève la photocopie noir/blanc de cette affiche.**

Découvrir au fur et à mesure, repérer les éléments premiers retenus par notre cerveau à la vue d'une image.

Souligner toutes les différences qui existent entre le document donné et une véritable affiche de cinéma (format, couleurs, lieux, contexte...)

Quels sont les indices repérables dans ce document ?

Personnage africain, titre, nom du réalisateur. Ce que l'on peut déduire : handicapée (béquilles) titre énigmatique « *vendeuse de soleil* », *soleil* est écrit sur le journal.

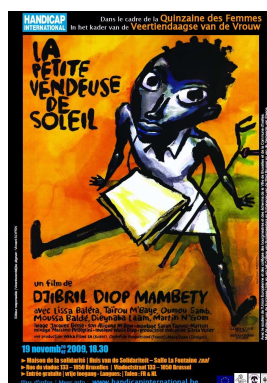
Exercice : Après avoir rapidement fait l'inventaire des éléments, retourner l'image, la cacher du regard et restituer par le croquis sur une page A4, ce que l'on a en mémoire.

Constat : les informations données font en principe apparaître les éléments visibles dans l'immédiat. Pourquoi sont-ils apparus rapidement ? Contraste... titre en gros caractères...

- Comparer et imaginer ensuite de QUELLE COULEUR peut être cette affiche.

→ Projeter l'image au vidéoprojecteur. Comparer. Remarquer des éléments non visibles sur la photocopie noir/blanc (ombre)

→ Projeter la 2^{ème} affiche

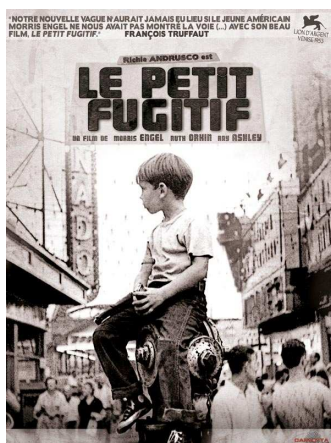


Reprendre l'analyse des éléments de l'affiche, observer les constantes (titre, nom du réalisateur, béquilles, fille assise...)

Quelles sont les informations différentes ? Saisir les écarts entre les deux affiches : Contexte, couleurs, sens (un film, 2 films de DJIBRIL DIOP MAMBETTY), journal, cadrage du personnage...les écrits qui cerment le dessin et l'éloignent, le contexte de la projection (Bruxelles, quinzaine de la femme...) le bilinguisme flamand/français...

Avec des élèves de cycle 3, échanger autour des caractéristiques de l'image et l'impact que cette nouvelle affiche peut avoir sur notre vision du film. Ici, le film n'est pas présenté dans un dispositif école et cinéma pour élèves, mais dans un cadre de quinzaine militante.

Vérifier ces hypothèses sur d'autres affiches (U de SOLOTAREFF, le petit fugitif par exemple)



Joëlle TESSIER
Conseillère pédagogique arts visuels
Inspection académique de Loire- Atlantique
22/09/2010